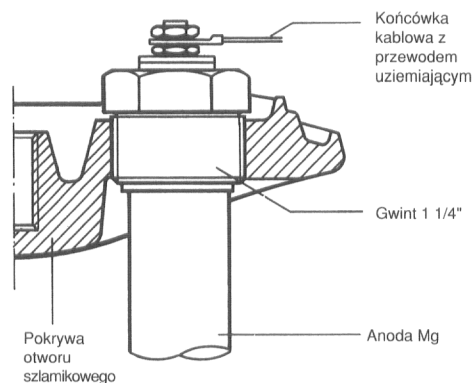


3. Wkręcenie 1 1/4" (Rys.3) TBS-Isocal SEN/SED 140-600 und ST/H/B/R 200-600:

Kolejność montażu:

1. Zdjąć kaptur zbiornika magazynowego i izolację cieplną.
2. Odłączyć przewód uziemiający przy anodzie magnezowej.
3. Wykręcić anodę magnezową kluczem maszynowym płaskim 50.
4. Końcówkę wymieniającą uszczelnić taśmą teflonową.
5. Przykręcić z powrotem przewód uziemiający.
6. Sprawdzić na szczelność.
7. Nałożyć z powrotem matę izolacji cieplnej i kaptur zbiornika magazynowego.



Rys. 3

Wskazówka:

Anoda magnezowa może zostać także wkręcona w zlużowaną pokrywę otworu szlamikowego. Przy montażu pokrywki otworu szlamikowego należy uprzednio sprawdzić uszczelkę gumową (patrz instrukcja montażu i doglądu zbiornika magazynowego).

4. Czop walcowy z gwintem M 8 z przeciwnakrętką (Rys. 4) TBS-Isocal ST/SE/SF/TT/LT:

Kolejność montażu:

1. Zdjąć kaptur zbiornika magazynowego i izolację cieplną.
2. Odłączyć przewód uziemiający przy anodzie magnezowej.
3. Odkręcić nakrętki otworu szlamikowego.
4. Zdjąć pokrywę otworu szlamikowego z anodą.
5. Zużyta anodę wymienić na nową zgodnie z Rys.4.

Uwaga: zwracać uwagę na tuleję izolacyjną i uszczelkę.

6. Ewentualnie wymienić uszczelkę otworu szlamikowego.
7. Włożyć z powrotem pokrywę otworu szlamikowego z anodą i skrócić śrubowo.

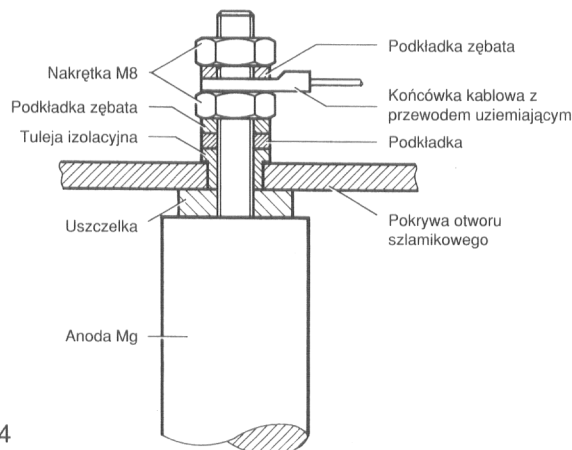
Uwaga: nakrętki przykręcić ręką i dociągnąć kluczem dynamometrycznym (40 Nm \approx ok. 3/4 obrotu kluczem maszynowym).

8. Przyłączyć z powrotem przewód uziemiający.
9. Sprawdzić na szczelność.
10. Nałożyć z powrotem matę izolacji cieplnej i kaptur zbiornika magazynowego.

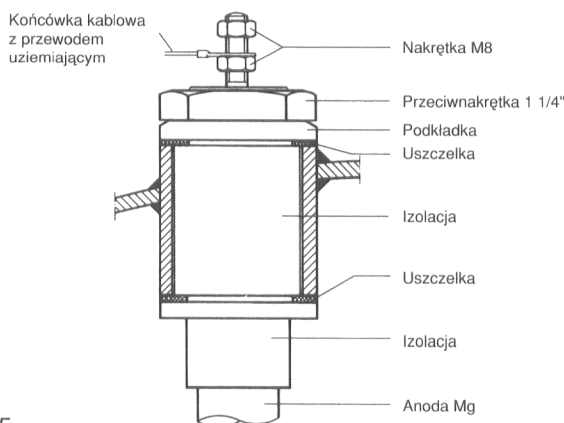
5. Gwint zewnętrzny 1 1/4" z przeciwnakrętką (Rys. 5, 6), TBS-Isocal ST..A und LT..A:

Kolejność montażu:

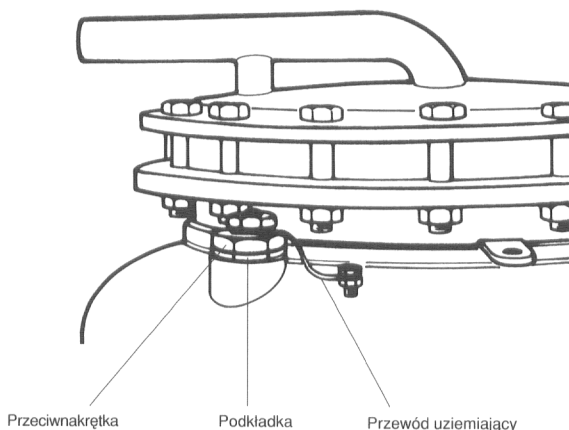
1. Zdjąć ścianę przednią zbiornika magazynowego bądź kaptur zbiornika magazynowego.
2. Usunąć izolację cieplną.
3. Zdjąć pokrywę otworu szlamikowego.
4. Odłączyć przewód uziemiający przy anodzie magnezowej.
5. Trzymać anodę przez otwór szlamikowy i zlużować przeciwnakrętkę.
6. Wyjąć anodę przez otwór szlamikowy.
7. Zamontować nową anodę w kolejności odwrotnej.
8. Ewentualnie wymienić uszczelkę otworu szlamikowego i przykręcić pokrywę.
9. Przyłączyć z powrotem przewód uziemiający.
10. Sprawdzić szczelność.
11. Założyć izolację cieplną.
12. Zamontować ścianę przednią bądź kaptur zbiornika magazynowego.



Rys. 4



Rys. 5



Rys. 6

Zastrzega się prawo dokonywania zmian!